

fyrings vejledning **H30**

Handöl

KORREKT FYRING

Det er vigtigt at bruge den rigtige mængde brænde, især ved optænding. Ved første optænding bør man derfor bruge en vægt for at se og lære, hvor meget 2,5 kg optændingsbrænde fylder. Kontrollér også, hvor meget normal- og maksimummængden fylder.

Brændeovnen er kun beregnet til at blive fyret med lukket låge, og der er kun på det tidspunkt, hvor varmluftspulningen ud af glasfladerne fungerer. Åbn altid lågen langsomt og forsigtigt for at ikke at suge røg ud på grund af trykændringen i brændeovnen.

Brændeovnen fungerer forskelligt, afhængig af skorstenens trækforhold. Det tager normalt nogle opfyringer at finde den rigtige indstilling af luftspjældet.

For hurtigt at få en god glødemængde skal der altid ligge et tyndt lag aske og forkullede stykker i brændeovne.

Brænde i de rigtige mål

Vær opmærksom på, at hvis der bruges en for lille mængde brænde ved optænding, eller at brændet er kløvet for groft, opnår man ikke den rigtige arbejdstemperatur i brændkammeret. Konsekvensen af forkert optænding bliver dårlig forbrænding med kraftig soddannelse, eller at ilden går ud, når lågen lukkes.

Optændingsbrænde: Fint kløvet brænde

Længde: 25-35 cm

Diameter: 3-4 cm

Mængde pr. tænding: 2,5 kg (ca. 10-12 fint kløvede stykker)

Brænde: Kløvet brænde

Længde: 25-35 cm

Diameter: 6-7 cm

Normalmængde: 1,5 kg/time

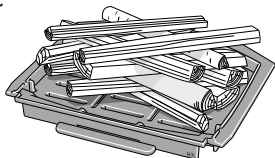
Maksimalmængde: 2,5 kg/time (maks. 3 stk. pr. ilægning)

Optænding

Hvis huset har mekanisk ventilation, skal der åbnes et vindue i nærheden af brændeovnen før optænding. Lad vinduet stå åbent, indtil ilden har fået fat.

1. Åbn forbrændingsluftspjældet helt.

2. Læg nogle sammenkrøllede aviser eller optændingsblokke samt ca. 2,5 kg fintkløvet brænde i midten af brændeovnen. Brændet skal stables på kryds og tværs.

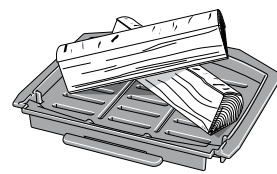


3. Tænd op.

4. Lågen placeres i optændingsposition, dvs. låsehagens yderside skal ligge an mod låseknasten. Hvis luftspalten mellem lågen og kroppen bliver for stor, skabes der en hvirvelvind i brændeovnen, og flammerne slår mod højre sideglas, hvilket resulterer i soddannelse.

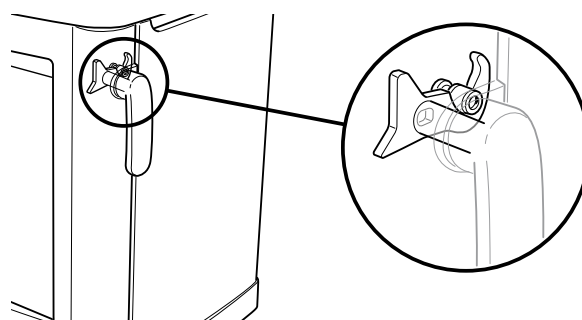
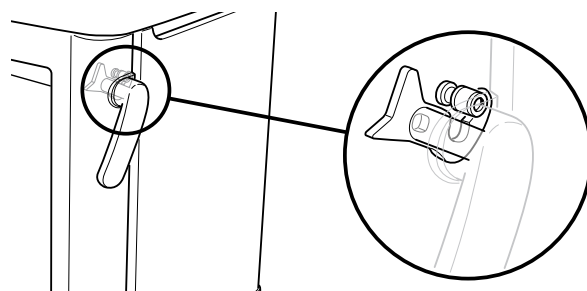
Pålægning af brænde

1. Åbn håndtaget til lågen, og lad undertrykket i brændkammeret udjævne sig i nogle sekunder, før lågen åbnes helt.
2. Læg 2-3 stykker brænde på med en samlet vægt på cirka 1,5-2,2 kg. Der lægges et stykke brænde diagonalt og et eller to stykker brænde parallelt med bagvæggen, se illustrationen til højre. Luk derefter lågen.
3. Forbrændingsluftspjældet skal stå helt åbent i 3-5 min., indtil brændet er blevet sort og brænder ordentligt. Hvis man derefter ønsker en langsommere forbrænding, kan tilførslen af forbrændingsluft mindskes. Afhængigt af temperaturen i forbrændingskammeret og trækket i skorstenen varierer forudsætningerne for regulering af forbrændingen.
4. Der opnås normalt en nominal effektgivelse på 5 kW, når forbrændingsluftspjældet står 40% åbent.
5. Den laveste effektgivelse på 3-4 kW opnås normalt, når forbrændingsluftspjældet står 30% åbent, og der anvendes to stykker brænde. I dette tilfælde er det vigtigt, at forbrændingsluftspjældet står helt åbent de første ca. 3-5 min., så brændet bliver ordentlig antændt, inden tilførslen af forbrændingsluft mindskes. En forudsætning for at kunne regulere effektgivelsen er en tyk glødebund og en høj temperatur i brændkammeret. Når brændet er brændt ned til gløder, er det på tide at lægge nyt brænde på.



HURTIG ANTÆNDING

Det er vigtigt, at brændet hurtigt begynder at brænde. Hurtig antændelse af brændet opnås ved at åbne forbrændingsluftspjældet helt eller at lade lågen stå i optændingsstilling i et lille øjeblik. Hvis brændet kun ulmer, dvs. ved kraftigt reduceret lufttilførsel, giver det en dårlig forbrænding med høje udslip af emissioner samt en lav virkningsgrad. Det kan i værste fald forårsage en eksplosionsagtig antændelse med risiko for skader på brændeovnen.



VALG AF BRÆNDELSE

Alle typer træ, såsom birk, bøg, eg, elm, ask, fyrretræ og frugttræ, kan anvendes som brændsel i brændeovnen. Træsarter har forskellige densiteter – jo højere densitet brændet har, jo højere er energiværdien. Bøg, eg og birk har den højeste densitet.

Brændets fugtindhold

Frisk brænde består af op til 50% vand. En del af vandet cirkulerer frit mellem fibrene, og en del er bundet i cellerne. Brændet skal altid tørres, så det frie vand fordamper. Når fugtindholdet er faldet til under 20%, er brændet klar til brug. Hvis man fyrer med brænde med et højere fugtindhold, går en stor del af brændets energiindhold til at koge vandet ud. Hvis brændet er fugtigt, bliver forbrændingen også dårlig, og der dannes sod- og tjærebelægninger i skorstenen, som i værste fald kan medføre en skorstensbrand. Derudover dannes der også en sodbelægning på brændeovnens glas, og naboerne generes.

For at sikre sig, at brændet er tørt, bør træet fældes om vinteren og lagres om sommeren under tag på et sted med god udluftning.

Brændestakken må aldrig dækkes med en presenning, der ligger an mod jorden, idet presenningen vil fungere som et tætsluttende låg, der forhindrer brændet i at tørre. Der skal altid opbevares en mindre mængde indendørs i nogle dage før brug, så overfladefugten på brændet kan nå at fordampe.



Hvad du IKKE må fyre med

Du må aldrig bruge trykimprægneret træ, malet eller limet træ, spånplader, plast eller flerfarvede brochurer som brændsel i en brændeovn. Fælles for disse materialer er, at der under forbrænding kan dannes saltsyre og tungmetaller, der er skadelige for miljøet og brændeovnen. Saltsyren kan også angribe stålet i skorstenen eller murværket i en muret skorsten.

VEDLIGEHOVELSE AF BRÆNDEOVN

Ved fyring kan glasset blive tilsodet - også, når der anvendes tørt brænde med et fugtindhold på 15-20%. Ved regelmæssig rengøring er det oftest tilstrækkeligt at tørre glasset af med tørt papir. Hvis soden har siddet i længere tid på glasset, fjernes det nemmest med et rengøringsmiddel eller et specielt sodfjerningsmiddel. Disse midler kan købes i dagligvarebutikker eller hos den lokale brændeovnsforhandler.

Brug aldrig rengøringsmidler, der indeholder slibemidler - glasset kan tage skade.

Når askeskuffen skal tømmes, skal man sikre sig, at der ikke er gløder tilbage i asken. Asken skal opbevares i en brandsikker beholder med låg i mindst en uge, inden den kastes ud.

Fedtstenene rengøres med opvaskemiddel eller tørres af med ren acetone. Stil ikke brændbare genstande eller stearinlys på fedtstenene.

Risten og andre dele af støbejern rengøres med en stålborste.

Kontrol af tætningerne er vigtig af hensyn til forbrændingen i ovnen - slidte pakninger giver dårligere forbrændingen, da brændeovnen i så fald trækker "falsk luft" ind.

Lakerede dele på brændeovnen kan rengøres med en fugtig klud, evt. med lidt opvaskemiddel. Skader på lakerede dele, f.eks. mindre ridser, kan udbedres med Handöls udbedringsfarver. Kontakt Deres forhandler.

Da der hele tiden er et stort luftflow i brændeovnen, når denne bruges - kold rumluft suges ind, og varm luft ledes ud - kan der samle sig støv bag og under den. Der bør derfor gøres rent under og bag brændeovnen med regelmæssige mellemrum.

Det kan være nødvendigt at udskifte dele, der sidder tæt på selve ildstedet. Det gælder for eksempel brændkammerbeklædning og riste. Levetiden for disse dele afhænger af, hvor meget og på hvilken måde brændeovnen er blevet anvendt.

IKKE TIL STORE FLAMMER

Flammerne må ikke være for store. Store flammer er økonomisk set u hensigtsmæssige, og de giver endvidere høje røggastemperaturer, som kan beskadige brændeovnen og skorstenen. Anbefalet brændemængde ved normalfyring er 1,5 kg/time. Størst tilladte brændemængde er 2,5 kg/time, og der er i så fald tale om kløvet birk eller anden type løvtræ med ca. 18% fugtindhold. Ved anvendelse af samme brændemængde som ovenfor anført, men med f.eks. fyrretræ, opnås betydeligt højere temperaturer i forbrændingskammeret. Ved maksimal fyring i længere perioder forkortes brændeovnens levetid, og ved overskridelse af den størst tilladte brændemængde, kan dele af brændeovnen blive beskadiget. I så fald dækker garantien ikke.



HVAD BETYDER SVANEMÆRKNINGEN?

- Sammenlignet med andre påvirker en Svanemærket brændeovn miljøet betydeligt mindre.
- En Svanemærket brændeovn har en påvist effektiv forbrænding og tager hensyn til hele produktionskæden fra råvare til affald.
- Svanemærkningen stiller bl.a. strenge krav til virkningsgrad og udslip af partikler, kulbrinte og kuldioxid.
- Fyring i en miljøtilpasset brændeovn med høj virkningsgrad betyder også mindre forbrug af brænde til opvarmning af boligen.
- Svanemærket gør det enkelt for dig at være med til at skabe en bæredygtig fremtid.

MULIGE ÅRSAGER TIL DRIFTSFORSTYRRELSER OG AFHJÆLPNING AF DISSE

Dårligt træk i brændeovnen efter montering

- Kontrollér, at skorstenens længde opfylder NIBEs anbefalinger, dvs. en total længde på mindst 3,5 meter.
- Kontrollér, at der ikke er noget i skorstenen, som hindrer røggasserne i at komme ud, og at der ikke er et hus eller træ i nærheden, som påvirker vindens passage omkring skorstenen.
- Kontrollér også skorstenens areal (ved eksisterende, muret skorsten). Dette bør være 150-200 cm².

Brændeovnen er svær at få gang i, og ilden dør ofte hurtigt ud

- Dette kan skyldes, at brændet ikke er tilstrækkelig tørt. Kontrollér brændet.
- En anden årsag kan være undertryk i huset, f.eks. hvis emhætten i køkkenet eller anden mekanisk ventilation anvendes. Åbn et vindue i nærheden af brændeovnen under optænding. Prøv også at tænde nogle sammenkrøllede aviser inde i ovnen for at sætte gang i trækket.
- Lufttilførslen udefra kan være helt eller delvis tilstoppet. Tag slangen af og forsøg at tænde op ved hjælp af forbrændingsluft fra rummet.
- Forbrændingsluftspjældet er muligvis lukket.
- Det kan også skyldes, at brændeovnens røgdugtag er tilstoppet af sod, hvilket kan forekomme efter skorstensfejning. Tag røgvendepuden ud og kontrollér.
- Endelig bør fyringsvejledningen gennemgås igen. Måske er den anvendte mængde brænde for lille, og glødebunden er derfor blevet for lille og kold, så den ikke afgiver tilstrækkelig varme til at tænde det næste brænde, der lægges på.

Der afsættes unormalt meget sod på glasset

Der afsættes altid sodbelægninger på glasset, og der afsættes yderligere et lille lag for hver opfyring. Sodbelægninger på glasset skyldes hovedsagelig tre faktorer:

- Brændet er fugtigt, hvilket medfører en dårlig forbrænding med heraf følgende stor røgdudvikling.
- Temperaturen i forbrændingskammeret er for lav, hvilket medfører ufuldstændig forbrænding og dårligt træk i skorstenen.
- Betjeningen er ikke korrekt - måske stod lågen ikke i optændingsstilling de første ca. 5 minutter.

Kontrollér brændets fugtindhold og sørg for, at der er en god glødebund - gennemgå fyringsvejledningen en gang til.

Periodevis lugt af røg i brændeovnens omgivelser

Dette kan forekomme ved, at vinden slår ned i skorstenen. Dette sker som oftest ved en bestemt vindretning, når det blæser. En anden årsag kan være, at lågen har været åbnet, når der er god gang i brændet.

Misfarvning af lakerede dele

Hvis der forekommer misfarvning af nogle af de lakerede dele, skyldes det, at temperaturen i brændeovnen har været for høj. Årsagen til den forhøjede temperatur kan være, at den maksimalt tilladte brændemængde er blevet overskredet, at der har været anvendt uhensigtsmæssigt brænde (f.eks. bygningsaffald, store mængder kløvet spildtræ osv.). Garantien dækker ikke disse skader.

Opstår der problemer, som du ikke selv kan afhjælpe, kontaktes forhandleren eller skorstensfejeren.

Ved hjælp af disse råd til korrekt fyring håber vi, at du får glæde af din Handöl-brændeovn på en behagelig, rentabel og problemfri måde.

NÅR BRÆNDEOVNEN ER NY

Når brændeovnen er ny, kan der forekomme en speciel lugt. Denne stammer fra en bestemt oliebelægning samt overskudsfarve, der kan sidde tilbage på brændeovnen.

Efter nogle få optændinger forsvinder lugten. Når brændeovnen har været anvendt i et stykke tid, kan der også forekomme en ejendommelig, stikkende lugt. Lugten stammer fra isoleringen i skorstenen. Problemet kan afhjælpes ved, at man fyrer med en brændemængde på 2,5 kg/time i en periode på ca. 5-8 timer.

SKORSTENSFEJNING

Fejning af skorsten, røgkanaler samt tilslutningen til skorstenen skal altid udføres af en skorstensfejer. Rensning af brændeovnens forbrændingskammer kan f.eks. ske ved skrabning og/eller børstning. Det er imidlertid mest hensigtsmæssigt at anvende en sodstøvsuger.

I tilfælde af eller ved frygt for skorstensbrand skal forbrændingsluftspjældet og lågen lukkes. Kontakt om nødvendigt brandvæsenet for slukning. Efter en skorstensbrand skal skorstenen altid besigtiges af en skorstensfejer.

Advarsel!

- Under drift kan visse af brændeovnens dele blive meget varme og medføre forbrændinger ved berøring.
- Vær også opmærksom på den kraftige varmeudstråling gennem lågeglasset.
- Hvis der anbringes brændbart materiale nærmere end den angivne sikkerhedsafstand, kan det medføre brand.
- Hvis brændet kun ulmer, kan det forårsage en eksplosionsagtig antændelse af røggasserne med risiko for såvel materielle skader som personskader.

NIBE Brasvärme forbeholder sig ret til når som helst at ændre farver, materialer, mål og modeller uden forudgående varsel. Din forhandler kan give dig den seneste information.